



版本：2.1
出版日期：2003/01/08

Blue Manager User Manual



Your Wireless Connection

目錄

概述	3
產品簡介	3
產品描述	3
包裝內容	4
藍芽管理員概述	4
安裝	5
安裝藍芽管理員	5
安裝 USB Dongle 和 PC CARD	5
使用藍芽管理員	6
首次使用藍芽管理員	6
概述	7
搜尋設備	7
藍芽管理員設定	8
工具列按鈕	8
功能	10
交換名片	10
傳送檔案	10
瀏覽資料夾	11
顯示服務	11
信任設備	12
內容	13
粘上	13
刪除	13
中斷連線	15
新增資料夾	15
取得	15
複製	16
檔案內容	16
尋找設備	16
自動更新	17
實現接駁上網或區域網路連線	17
常見問題解答	17
故障檢測	18
概述	18
交換名片	18
傳送檔案	18
瀏覽資料夾	18
顯示服務	19
信任設備	19

內容	19
貼上	19
刪除	19
新增資料	19
取得	19
附錄	20
Windows 98SE 下安裝說明	20
Windows 2000/XP 下安裝說明	21

概述

歡迎購買本公司的系列藍芽產品。透過藍芽，使用者能夠在任何時間、任何地點與支援藍芽的設備以無線方式交換電子資料。

產品簡介

本公司的 Bluetooth USB Dongle 和 PC Card 是遵循藍芽 1.1 規格之產品，可運用於個人電腦、筆記型電腦等，允許以無線方式連結其他藍芽設備的產品。

本使用手冊假設您對於個人電腦、筆記型電腦、基本的電腦網路、基本的專有名詞已具備基本認識，且已具備操作 Windows 作業系統經驗。

產品描述

本產品 USB Dongle 可使用於具有 USB 插槽之個人電腦、筆記型電腦，其符合 Class 2 無線電波操作，內建天線及操作範圍 10 公尺。

本產品 PC Card 可使用於具有 PCMCIA 插槽之個人數位助理、筆記型電腦，其符合 Class 2 無線電波操作，內建天線及操作範圍 10 公尺。

使用 USB Dongle 和 PC Card 在個人電腦、筆記型電腦可以無線的同步您的藍芽設備及其他藍芽設備。同時此一單一的無線產品也有其他的用途，如透過存取點連接上網際網路或是傳送檔案，可提供完整的藍芽解決方案。

規格：

- 符合藍芽 1.1 版本規格
- 全速 Class 2 無線電波操作
- 操作範圍 10 公尺（此距離可能因週遭環境影響而有所變化）
- 內建天線
- 最大傳輸速率 1M （實際值下載 723 kbps）
- 頻率範圍：2.4~2.4835GHz
- 具備低能源節約特點，無需外加電源，由 USB 供電
- 高速 USB 插槽，符合 USB 1.1 標準
- 靈敏度：-89dBm@0.1%BER
- 軟體升級：透過下載升級軟體方式升級

軟體支援：

- Windows 98/98SE/ME
- Windows 2000
- Windows XP

支援的藍芽定義檔：

- 服務搜尋
- OBEX 檔案傳送
- OBEX 物件推動

- 撥接網路
- 區域網路
- 一般連線
- 傳真
- 序列埠

包裝內容

在包裝盒內包含以下項目：

- 應用程式光碟
- 使用手冊
- 保證卡

如果遺漏以上項目，請與您購買的零售商聯繫。

藍芽管理員

概述

您所購買的藍芽產品透過藍芽管理員軟體來運作，藍芽管理員是一套適用於管理藍芽設備之間的電子資料傳送功能強大的軟體程式。以下將介紹藍芽管理員，並說明如何使用，以使藍芽的技術優勢得到最大發揮。

藍芽管理員是一個軟體程式，它使得支援藍芽的硬體能夠在不同作業系統下運行。藍芽管理員能夠支援在 Windows 98, Windows ME, Windows 2000 以及 Windows XP 等作業系統的個人電腦或筆記型電腦上運行。透過藍芽管理員，將能夠：

- 搜尋並檢視範圍內的藍芽設備，如 PC、PDA、行動電話、網路存取點、數據機以及其他支援藍芽的設備。
- 從遠端設備上傳送和接收檔案。
- 瀏覽遠端設備上的共用資料夾。
- 透過支援藍芽的行動電話和數據機連線實現撥接上網。
- 透過支援藍芽的網路存取點連線，存取區域網路。
- 透過虛擬通訊埠使用原本使用序列埠的傳統應用程式。

藍芽管理員不僅功能強大，而且使用起來也相當簡單方便。藍芽管理員是滿足您充分利用藍芽技術需要的應用工具程式。

這本手冊提供了藍芽管理員軟體的整體介紹以及關於如何使用藍芽管理員基本功能的說明。需要瞭解更多關於藍芽管理員功能的進一步介紹，如與區域網路連線和收發傳真，請參考藍芽管理員程式的輔助說明。

安裝

藍芽管理員目前只支援使用 Windows 98 SE, Windows ME, Windows 2000 以及 Windows XP 等作業系統的個人電腦。進行安裝過程前，請確定您的電腦作業系統是以上所列的其中之一。如果您的作業系統不屬於其中之一，請向我們查詢是否有適用於您的作業系統的驅動程式發佈。

基本軟、硬體需求：

- 75 MB 的硬碟空間（用於完整安裝）。
- Windows 98 SE、ME、2000 或 XP。

*請參考本光碟內的關於這一產品的版本發佈說明。

1

把藍芽管理員安裝到您的電腦上是一個簡單的過程。請遵照以下指示安裝藍芽管理員安裝到您的個人電腦上。

安裝藍芽管理員

1. 開始安裝過程之前，請關閉所有您的電腦上正在運行的應用程式。如果在安裝藍芽管理員的過程中，電腦正在運行別的應用程式，可能使得安裝過程失敗。
2. 放入藍芽管理員安裝光碟到您的光碟機裏，安裝程式將自動啟動。如果安裝程式沒有自動啟動，請進入檔案總管，選擇您的光碟機，雙擊 SETUP.EXE 圖示，啟動安裝程式。
3. 藍芽管理員安裝過程開始彈出一個藍芽的安裝畫面，畫面的左手邊會有三個按鈕，點選“產品安裝”按鈕繼續安裝過程。
4. 之後的安裝過程會自動完成，該安裝程式會將藍芽管理員檔案安裝到您的電腦的 \Program Files 下，並新建的一個新目錄(XTNDConnect Blue Manager)。在 Windows 2000/XP 下，於安裝的過程中會自動加入 Bluetooth DUN、LAN、Serial 等序列埠的數據機，同時於安裝後會自動建立 Bluetooth Dial-up connection 及 Bluetooth LAN connection client 的連線。
5. 當安裝過程完成後，會出現一個視窗提示您是否要重新啟動您的電腦，請選“是”完成藍芽管理員的安裝。電腦重新啟動後，請您從光碟機中取出藍芽管理員的安裝光碟。

注意：在 Windows 98SE/ME 下安裝程式會先安裝 DCOM 的必需元件，而在 Windows 2000/XP 下，則是直接進行藍芽管理員的安裝。

安裝 USB Dongle

1. 藍芽管理員安裝完成，電腦重新啟動之後，插入本公司 USB Dongle 到您的電腦上的一個 USB 埠上。
2. 電腦會自動偵測到 USB Dongle，並安裝必要的驅動程式，安裝過程將會在您的電腦上建立支援藍芽設備的虛擬序列埠或數據機。

注意：Windows 98 下，當建立虛擬序列埠後，會產生六個序列埠，分別是 LAN Client/Host、DUN Client/Host、Serial 及 FAX。而在 Windows 2000/XP 下則只有產生四個序列埠，分別是 LAN、DUN、Serial 及 FAX。

3. USB Dongle 驅動程式安裝完成後，您可以點選您的電腦桌面的藍芽管理員捷徑，開始使用藍芽管理員，它會啟動藍芽管理員。

安裝 PC Card

- 藍芽管理員安裝完成，電腦重新啟動之後，插入 PC Card 到您的筆記本電腦上的一個 PCMCIA 上。
- 電腦會自動偵測到 PC Card，並安裝必要的驅動程式。

注意：Windows 98 下，當建立虛擬序列埠後，會產生六個序列埠，分別是 LAN Client/Host、DUN Client/Host、Serial 及 FAX。而在 Windows 2000/XP 下則只有產生四個序列埠，分別是 LAN、DUN、Serial 及 FAX。

- 驅動程式安裝完成後，您可以點選您的電腦桌面的藍芽管理員捷徑，開始使用藍芽管理員，它會啟動藍芽管理員。

使用藍芽管理員

首次啟動藍芽管理員

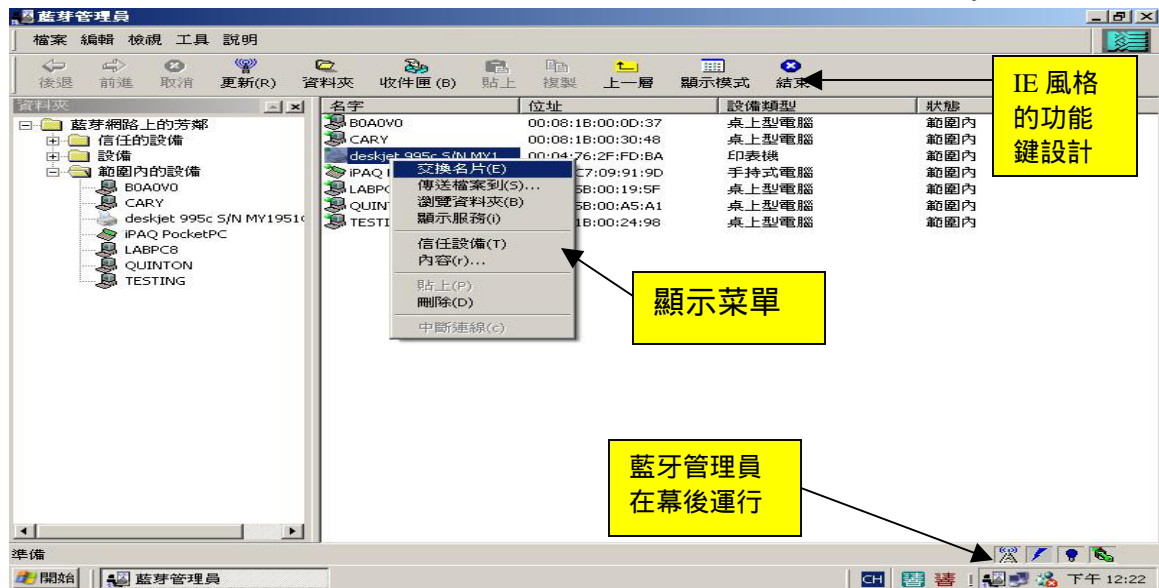
透過點選藍芽管理員捷徑啟動藍芽管理員，然後，您會在 Windows 工作列和藍芽管理員應用程式中看到藍芽圖示。在預設狀態下，藍芽管理員在啟動時會執行設備搜尋。這一設定及其他的設定可透過【工具】/【選項】/【設定】功能表來改變。

要看樹狀目錄，點選工具列上資料夾按鈕。這個設定將持續到下次您啟動和關閉應用程式。樹狀目錄讓您可以檢視遠端設備連線的情形。

概述

下面的畫面是對藍芽管理員的一個整體的介紹。

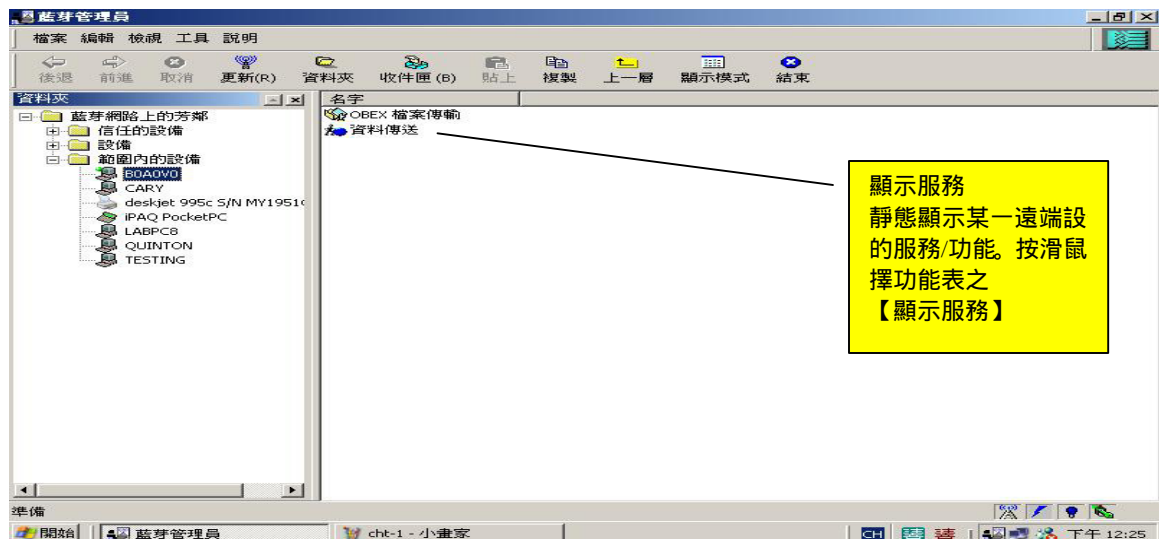
在應用程式的說明功能表裏可以找到關於特定特性和功能的更多資訊。



搜尋設備

藍芽管理員的預設設定是在每次應用程式啟動時，進行設備搜尋，要改變此一設定，需至【工具】/【選項】/【設定】，取消勾選“在啟動時進行範圍內之設備搜尋”。要在程式啟動後搜尋設備，點選工具列圖示中的更新，藍芽管理員將進行另一次全面搜尋。

要瞭解更多關於遠端設備的功能資訊，可透過按下滑鼠右鍵選取該設備，選擇顯示服務，查看它所支援的藍芽服務。這個命令將顯示遠端設備支援的藍芽功能。



藍芽管理員的設定

在藍芽管理員中改變設定方式，點選工具/選項/設定，進行定義您的設定。透過應用程式設定，您能夠進行以下的各項設定：


- 「藍芽」—此部
訊，主要有電腦名稱、
「電腦名稱」，係當被
- 「藍芽通訊
列埠分配狀況。
- 「安全性選
種選擇：無安全機制及
的安全層級進行選擇。
- 「設定」—改變尋找其他藍芽設備的查詢選項，主要有當啟動時即立即搜尋設備及當搜尋到設備後解析其名稱。
- 「傳送選項」—設定在與其他藍芽設備進行檔案交換過程中，檔案存放位置。透過點選「我的名片」下面的編輯按鈕，輸入聯絡人資訊，建立您要傳送給其他藍芽設備的您的名片
- 「共用資料夾」—指定可供遠端藍芽使用者使用之共用資料夾。




份主要是設定本機的一般資
設備類型及使用的藍芽位址。
其他設備查詢後解析的名稱。
埠」—提供對虛擬通訊埠的序

擇」—安全機制的設定，有兩
完全安全機制，可依您所需要

工具列按鈕


結束按鈕 

結束按鈕將關閉視窗的應用程式，但是這個應用程式依然會在視窗後台運行。用戶可以在屏幕右下角內發現藍牙管理員的圖標，可以用點滑鼠右鍵選 Exit 來完全關閉藍牙管理員。

資料夾按鈕 

資料夾面板顯示/隱藏按鈕，可顯示及隱藏資料夾視窗，於顯示狀態下其係分割的畫面，允許對資料夾進行分類探索。

顯示/隱藏資料夾面板功能也可以在主功能表的【檢視】中找到。

收件匣按鈕 

收件匣按鈕將帶領您直接進入您的藍芽收件匣資料夾，這個資料夾可以 Windows 檔案總管來開啟。

收件匣功能也可以在主功能表的【檔案】中找到。

貼上按鈕

貼上按鈕將使得剪貼簿上的檔案或資料夾被傳送到目前選擇的檔案或資料夾。
貼上功能也可以在主功能表的【編輯】中找到。

複製按鈕

複製按鈕把選擇的檔案或資料夾存放到剪貼簿上，以便於它們以後被貼上到新的位置。

複製功能也可以在主功能表的【編輯】中找到。

取消按鈕

取消按鈕允許使用者中止一個目前正在執行的操作。對於不能取消的操作，取消按鈕無效（它會是灰色的，而且它是不可選的）。

後退按鈕

後退和前進按鈕帶領使用者進入他曾經訪問過的資料夾。如果操作是順序進行的，那麼前進按鈕允許使用者前進到他曾經完成的某個操作。後退按鈕允許使用者退回到他曾經完成的某個操作。

前進按鈕

後退和前進按鈕引導使用者進入他曾經訪問過的資料夾。如果操作是順序進行的，那麼前進按鈕允許使用者前進到他曾經完成的某個操作。後退按鈕允許使用者退回到他曾經完成的某個操作。

上一層按鈕

上一層按鈕用於回到上一層資料夾，以及幫助您直接進入您已打開的上一個資料夾。

檢視按鈕

檢視按鈕是在藍芽管理員中有效的檢視選項的快速途徑，它打開一個您要選擇的檢視功能表。在您所選擇的任一檢視中，都會顯現一個與藍芽管理員看到設備相關的設備類型圖示，圖示旁的綠燈表示該設備在範圍內，可從那裏獲得資訊（透過服務查詢或嘗試連線）。

更新按鈕

更新按鈕可確定設備在範圍內以及了解它們的狀態，當藍芽管理員更新時或者正在運行，位於主畫面頂端右邊的搜尋指示顯示轉動。

功能

交換名片

交換名片功能表選項有關兩個設備之間名片的交換。首先，本地設備的預設名片被傳送到所選擇的遠端設備的收件匣。在您的預設名片被成功傳送之後，遠端設備的預設名片被傳送到您的收件匣。

如果兩邊某一方在設定的位置沒有預設的名片，交換就會失敗。

注意：預設名片的名稱和位置，在主功能表的【工具】/【選項】/「傳送選項」中設定。

藍芽管理員預設名片的名稱和位置是 root:\btinbox\username.vcf (如 c:\btinbox\myname.vcf)，然而，安裝時並沒有為您建立預設的名片，因此交換名片選項無效，直到您改變現存名片的預設設定，或者您在預設的位置，用預設的名稱建立一個名片。

怎樣交換名片：

1. 選擇一個您要與之交換名片的設備。
2. 從以下任一位置選擇交換名片功能表選項：
 - 用滑鼠選擇一個設備，然後選擇檔案，【交換名片】。
 - 按下滑鼠右鍵選取樹狀檢視中的設備，選擇【交換名片】。
 - 按下滑鼠右鍵選取清單檢視中的設備，選擇【交換名片】。

傳送檔案

傳送檔案功能表選項係有關從您的本地設備傳送檔案到遠端設備，如果遠端設備上的資料夾沒有打開，那麼檔案將被傳送到遠端設備的收件匣裏，如果檔案被傳送到特定資料夾，那麼在傳送成功之後，本地設備上的資料夾檢視的內容會即時更新，清單檢視中會包括新的檔案。

怎樣傳送檔案

1. 選擇一個您要向其傳送檔案的設備 如果您目前沒有瀏覽到設備上的任何資料夾（您會在您的清單檢視和樹狀檢視中看見資料夾和檔案），那麼檔案將被傳送到遠端設備的預設收件匣

2. 從以下任一位置選擇傳送檔案功能表選項：

- 用滑鼠選擇一個設備，然後選擇檔案，【傳送檔案】。
- 按下滑鼠右鍵選取樹狀檢視中的設備，選擇【傳送檔案】。
- 按下滑鼠右鍵選取清單檢視中的設備，選擇【傳送檔案】。

如果您目前已經瀏覽到設備上的某個資料夾（您會在您的清單檢視和樹狀檢視中看見資料夾和檔案），那麼檔案將被傳送到您所選擇的位置。

- 用滑鼠選擇一個資料夾，然後選擇檔案，【傳送】。
- 按下滑鼠右鍵選取樹狀檢視中的這個資料夾，選擇【傳送】。
- 按下滑鼠右鍵選取清單檢視中的這個資料夾，選擇【傳送】。

還有一些其他方法用於傳送一個或多個檔案到遠端設備。

當從選擇檔案對話框（在選擇傳送或傳送檔案之後，本地機器上顯示的檔案對話方塊）選擇檔案時，在用滑鼠選擇檔案的同時，按住控制鍵（Ctrl），可選擇多個檔案，這些檔案會被反白，並將被傳送到遠端設備。

從選擇檔案對話框或別的位置如檔案總管選擇一個、多個檔案，或一個資料夾，按下滑鼠右鍵選取，選擇【剪下】或【複製】，按下滑鼠右鍵選取藍芽管理員（樹狀檢視或清單檢視）中的資料夾或設備，選擇【貼上】，所選擇的檔案將被傳送到遠端設備。

從桌面或檔案總管選擇一個檔案、多個檔案或一個資料夾，把它們拖到您的目的設備或瀏覽到的資料夾中。

注意：傳送完成之後，清單檢視將被更新，並顯示一個或多個檔案被傳送。

瀏覽資料夾

瀏覽資料夾選項主要用於查看支援檔案傳送的遠端設備共用的檔案和資料夾。點選任一個資料夾，資料夾將顯示在樹狀檢視中，而其內容則顯示在清單檢視中。要進一步瀏覽樹狀檢視，點選樹狀檢視中的資料夾，或者在清單檢視中按下滑鼠右鍵選取資料夾，選擇【瀏覽】。

怎樣瀏覽資料夾

1. 選擇一個您要看見其共用檔案和共用資料夾的設備。
2. 從以下任一位置選擇【瀏覽】功能表選項：

- 選擇一個設備，然後選擇檔案，【瀏覽】。
- 按下滑鼠右鍵選取樹狀檢視中的設備，選擇【瀏覽資料夾】。
- 按下滑鼠右鍵選取清單檢視中的設備，選擇【瀏覽資料夾】。

如果您已經顯示了共用資料夾，那麼用於進一步瀏覽樹狀檢視的選項就會改變。

- 選擇資料夾，在選擇檔案，【瀏覽】。
- 在樹狀檢視中左擊您要看其文件的資料夾。
- 按下滑鼠右鍵選取樹狀檢視中的資料夾，選擇【瀏覽】。
- 按下滑鼠右鍵選取清單檢視中的資料夾，選擇【瀏覽】。

顯示服務

顯示服務選項檢查遠端設備，看看它可為本地設備提供那些有效服務。此外，如果遠端設備有名稱，名稱也會顯示在過程中。

藍芽管理員通常支援的服務：

撥接上網

使用 PPP 連結區域網路
OBEX 檔案傳送
OBEX 物件推動
序列埠

其他服務（並不完全由藍芽管理員支援）

無線行動電話
傳真機
一般音頻
一般檔案傳送
一般網路
耳機
耳機音頻入口
內部通信聯絡
IrMC 同步
IrMC 同步命令
即插即用信息

怎樣顯示服務

從以下任一位置選擇顯示服務功能表選項：

- 選擇一個設備，然後選擇檔案，【顯示服務】。
- 按下滑鼠右鍵選取樹狀檢視中的設備，選擇【顯示服務】。
- 按下滑鼠右鍵選取清單檢視中的設備，選擇【顯示服務】。

您也可以透過選擇功能表下的內容查看服務，如果服務以前曾被發現過，會很方便的取得其內容，因為其也會更新有效服務。

信任設備

信任設備選項通常在完全安全機制選項設定時使用，當使用完全安全機制時，每次兩台設備要進行通信時，本地設備和遠端設備使用者都會被詢問密碼（一個約定的字元和數位序列）。如果遠端設備是可信任的，那麼在連結建立之後，無論何時設備之間要進行通信（傳送檔案，瀏覽資料夾等等），使用者將不需要輸入密碼。

注意：設備必須相互信任。否則，如果其中一台設定為完全安全層級，密碼詢問仍然會出現。

如果一台設備是被信任的，無論何時打開被信任設備的按下滑鼠右鍵選取功能表，信任設備功能表項的旁邊都會顯現一個勾選標記。而且，當清單檢視顯示詳細資料時，在其狀態欄的下方，在被信任設備會有（被信任）之表示，例如：在範圍內（被信任）。這個狀態也顯示在設備的內容裏（按下滑鼠右鍵選取設備）。被信任設備將在執行一個更新操作後顯示在被信任設備資料夾裏。

如何信任一台設備

1. 從以下任一位置選擇信任設備功能表選項：
 - 按下滑鼠右鍵選取樹狀檢視中的設備，選擇【信任設備】。
 - 按下滑鼠右鍵選取清單檢視中的設備，選擇【信任設備】。
2. 輸入與遠端設備的密碼相同的密碼。

內容

內容選項顯示使用者能夠看見的顯示在一個視窗中的某個設備的所有內容。在視窗顯示之前，本地設備詢問遠端設備那些服務是有效的。如果連線不成功，內容視窗就不會顯示。但是，如果服務有效時，那麼視窗中將顯示以下內容：

「名稱」

--設備名稱將被顯示，如果它有提供的話；否則名稱就是遠端設備的位址。

「位址」

--位址就是分配給遠端藍芽設備的位址。

「類型」

--類型就是遠端設備的類型。例如數據機或個人電腦。

「狀態」

--狀態顯示遠端設備是否在範圍內，是否連線的，是否被信任的等等。

「服務」

--服務對話方塊顯示遠端設備的那些類型的服務是有效的。

--常見的例子是 Object Push 或撥接上網。

怎樣查看設備內容

從以下任一位置選擇內容功能表選項：

- 選擇一個設備，然後選擇檔案，【內容】。
- 按下滑鼠右鍵選取樹狀檢視中的設備，選擇【內容】。
- 按下滑鼠右鍵選取清單檢視中的設備，選擇【內容】。

您也可以透過選擇功能表上方的顯示服務查看服務。

貼上

貼上選項允許使用者把已經放置到剪貼簿上的檔案或資料夾傳送到遠端設備。換句話說，如果對一個被選擇的檔案已經進行了剪下或複製操作，它就可以被貼上到某個設備上。貼上檔案動作將使得它被傳送到遠端設備，檔案將被放置到遠端設備的收件匣裏。

如果檔案或資料夾要被貼上到遠端設備上打開的某一資料夾，那麼檔案被傳送到遠端設備上的這個資料夾而不是收件匣。

怎樣貼上一個檔案

注意：檔案必須被複製到剪貼簿上，否則貼上功能表選項將無效。

從以下任一位置選擇貼上功能表選項：

- 在清單檢視中選擇一個設備，然後選擇【編輯】，【貼上】。
- 按下滑鼠右鍵選取樹狀檢視中的設備，選擇【貼上】。
- 按下滑鼠右鍵選取清單檢視中的設備，選擇【貼上】。

刪除

刪除選項允許使用者從樹狀檢視和清單檢視中刪除設備。

注意：如果以後執行查詢，設備還是會被再發現，它將再次顯示在清單中。如果一台設備是被信任的，刪除設備不會刪除它的被信任狀態。如果兩台設備相互信任，遠端設備仍然能夠不經過密碼詢問就連線上您的設備。

如果一個檔案或資料夾被選中，那麼（如果它們的內容授予了使用者權限）它們將被從遠端設備上刪除。如果操作成功，清單檢視和樹狀檢視將被更新，以顯示檔案或資料夾已被刪除。

怎樣刪除一台設備或一個檔案

從以下任一位置選擇刪除選項：

- 在清單檢視中選擇一個設備，檔案，或資料夾，然後選擇【編輯】，【刪除】。
- 在樹狀檢視中選擇一個設備，檔案，或資料夾，然後選擇【編輯】，【刪除】。
- 在清單檢視中選擇一個設備，檔案，或資料夾，然後選擇檔案，【刪除檔案】。
- 在樹狀檢視中選擇一個設備，檔案，或資料夾，然後選擇檔案，【刪除檔案】。
- 在清單檢視中選擇一個設備，檔案，或資料夾，然後按下鍵盤上的刪除鍵。
- 在樹狀檢視中選擇一個設備，檔案，或資料夾，然後按下鍵盤上的刪除鍵。
- 在清單檢視按下滑鼠右鍵選取某個設備，檔案，或資料夾，然後選擇刪除。
- 在樹狀檢視按下滑鼠右鍵選取某個設備，檔案，或資料夾，然後選擇【刪除】。

中斷連線

中斷連線選項允許使用者終止一個與遠端設備的連線如檔案傳送連線。換句話說，當您連線一個遠端設備時，您不能再與別的遠端設備連線，直到目前連線被終止。因此，中斷連線選項使使用者能夠很容易的終止一個正處於啟動狀態的連線。

怎樣中斷與遠端設備的連線

從以下兩處的任一處選擇中斷連線選項：

- 按下滑鼠右鍵選取樹狀檢視中的遠端設備，選擇【中斷連線】。
- 按下滑鼠右鍵選取清單檢視中的遠端設備，選擇【中斷連線】。

新增資料夾

新增資料夾允許使用者在遠端設備上建立一個資料夾。資料夾被加入後，樹狀檢視和清單檢視將被更新，以顯示新的資料夾。

怎樣建立一個新的資料夾

從以下任一位置選擇新增資料夾選項：

- 在清單檢視中選擇一個檔案或資料夾，然後選擇檔案，【新增資料夾】。
- 在樹狀檢視中選擇一個資料夾，然後選擇檔案，【新增資料夾】。
- 按下滑鼠右鍵選取清單檢視中的某個檔案或資料夾，選擇【新增資料夾】。
- 按下滑鼠右鍵選取樹狀檢視中的某個資料夾，選擇【新增資料夾】。

注意：新的資料夾將被建立在目前路徑下。因此，即使您點選清單檢視中的某個資料夾，新的資料夾也只是建立在它旁邊，而不是在其內。

資料夾被成功建立後，清單檢視和樹狀檢視會被更新以顯示新的資料夾。

取得

取得選項允許使用者從遠端設備取回檔案或資料夾，並傳送到本地設備上。使用者將被允許在本地設備上選擇一個位置放置檔案或資料夾。

怎樣取得文件或資料夾

從以下任一位置選擇取得選項：

- 在清單檢視中選擇檔案或資料夾，然後選擇檔案，【取得】。
- 按下滑鼠右鍵選取清單檢視中的檔案或資料夾，選擇【取得】。

另一個從遠端設備拖出檔案的方法是在清單檢視中選擇它，拖曳它到本地機器的桌面上。

複製

複製選項允許使用者選擇物件放置到剪貼簿上。換句話說，檔案或資料夾的複製將被放置到它以後透過貼上操作可被放置到的位置上。

怎樣複製檔案

1. 選擇檔案或資料夾
2. 從以下任一位置選擇複製功能表選項：

- 在清單檢視中選擇檔案，然後選擇編輯，【複製】。
- 按下滑鼠右鍵選取清單檢視中的檔案或資料夾，選擇【複製】。

自動更新

藍牙管理員會在規定的時間範圍內自動搜尋更新範圍內設備。點工具-->選項-->設定中選自動搜尋，然後輸入時間範圍就可以實現自動更新功能。

檔案內容

內容選項使使用者能夠看到顯示在一個視窗中的檔案或資料夾的全部內容。

「名稱」

--顯示檔案或資料夾的名稱。

「大小」

--顯示檔案或資料夾的大小。

「修改」

--顯示檔案或資料夾的最後修改日期。

「權限」

--顯示檔案或資料夾的權限設定。選項為 RWD(讀取權限,寫入權限,刪除權限)。

如何查看檔案內容

從以下任一位置選擇內容功能表選項：

- 選擇一個檔案或資料夾，然後選擇檔案，【內容】。
- 按下滑鼠右鍵選取樹狀檢視中的檔案或資料夾，選擇【內容】。
- 按下滑鼠右鍵選取清單檢視中的檔案或資料夾，選擇【內容】。

尋找設備

尋找設備選項允許使用者輸入他們要加入設備清單中的藍芽位址，而不需要經過完全的查詢。輸入的設備被加入到設備清單中，即使該設備目前不在範圍內或不能被發現。一旦設備在清單中，使用者就可以對其嘗試所有可用於透過查詢找到的設備的操作。

這個功能允許使用者輸入特定的設備，而不需要透過在一個長長的清單中進行選擇，有時候這個清單透過查詢列滿了查詢到的藍芽設備。

注意：即使位址輸入不正確（例如：設備並不真正存在），如果採用的是有效格式（AA:AA:AA:AA:AA:AA），那麼它也會被加入清單。如果您無法與上一台設備連線，確認其位址是正確的。

也有可能，對話方塊不接受格式不正確的位址。確信它正確地包含了字元和冒號 (AA:AA:AA:AA:AA:AA 而不是 AAA:AAA::AAA:AAA:)。

實現撥接上網和區域網路連線

藍芽管理員利用實際的數據機或序列埠上虛擬的序列埠支援撥接上網和區域網路連線。為實現撥接上網，您要利用微軟的 Windows 撥接上網功能連線虛擬數據機/序列埠。關於每個作業系統的特定安裝，請參考網站上的進階安裝說明。

常見問題解答

以下是最常被問到的問題的清單。如果您在使用藍芽管理員遇到過一些問題，並曾記下，請先回顧一下以下問題及相應的回答。

1. Q：我的個人電腦找不到附近的藍芽設備。

A：確信您的個人電腦與您要試著與之通信的藍芽設備之間的距離不超過 10 公尺。藍芽設備只有 10 公尺的工作範圍，不過這個範圍根據空間設計以及來自其他無線設備的干擾不同而有所不同。試著移動您的個人電腦或同伴的設備直到兩台設備能夠“看見”彼此。

2. Q：我的藍芽管理員桌面除了顯示我周圍的藍芽設備，還顯示其他藍芽設備。

A：您可能看到的是您的個人電腦以前曾經與之通信過的藍芽設備。要只看到目前啟動的設備，點選上一層圖示，選擇範圍內設備。要看到以前曾經與之通信過的所有藍芽設備，點選上一層圖示，選擇設備。

3. Q：我的個人電腦無法向別的藍芽設備傳送。

A：透過點選更新按鈕確定對方藍芽設備正處於啟動狀態。再確定兩台設備都已定義了特定資料夾用於儲存接收的檔案。

4. Q：為什麼我找不到藍芽設備的名稱？

A：您可以在藍芽應用程式設定視窗的設定清單中選擇查詢後尋找設備名稱。

5. Q：我怎樣才能改變我的藍芽設備的名稱？

A：進入工具功能表，選擇選項。再選擇藍芽標籤，改變原有電腦名稱的欄位內的名稱。

故障檢測

概述

有時，運行藍芽管理員會遇到一些錯誤。通常的排除情形如下：

1. 確信藍芽設備連線，而且處於啟動狀態（例如，確認 USB Dongle 已被正確的插入到電腦中）。
2. 確信遠端設備支援您要使用的服務（例如，不要試圖撥接連線一台只能作為檔案傳送伺服器的設備）。
3. 確信您沒有與別的設備連線。
4. 確信遠端設備的狀態顯示其在範圍內，或者您已經與它連線上了。

交換名片

1. 確定您的預設名片名稱和路徑已經設定給本地設備上的一個現存的名片。
2. 確信所選設備的狀態顯示它在範圍內。
3. 確信您的設備目前沒有與其他任何設備連線。

傳送檔案

1. 確信所選設備的狀態顯示它在範圍內。
2. 確信您的設備目前沒有與其他任何設備連線。
3. 查看所選設備的內容（按下滑鼠右鍵選取並選擇內容.），確信該設備支援物件推動或檔案傳送。

瀏覽資料夾

1. 確信所選設備的狀態顯示它在範圍內。
2. 確信您的設備目前沒有與其他任何設備連線。
3. 查看所選設備的內容（按下滑鼠右鍵選取並選擇內容.），確信該設備支援檔案傳送。

顯示服務

1. 確信所選設備的狀態顯示它在範圍內。
2. 確信您的設備目前沒有與其他任何設備連線。

信任設備

如果信任過程失敗：

1. 確信所選設備的狀態顯示它在範圍內。
2. 確信您的設備目前沒有與其他任何設備連線。
3. 確信您所使用的密碼是遠端設備所要求的。

如果一台設備是被信任的，並且出現了密碼請求：

1. 確信遠端設備信任本地設備。

內容

1. 確信所選設備的狀態顯示它在範圍內。
2. 確信您的設備目前沒有與其他任何設備連線。

貼上

1. 確信所選設備的狀態顯示它在範圍內。
2. 確信您的設備目前沒有與其他任何設備連線。
3. 確信遠端設備支援物件推動或檔案傳送的服務。

刪除

1. 確信所選設備的狀態顯示它是連線的。
2. 確信授予檔案或資料夾的權限有刪除權限。

新增資料夾

1. 確信所選設備的狀態顯示它是連線的。
2. 確信授予共用資料夾的權限有寫入權限。

取得

1. 確信所選設備的狀態顯示它是連線的。
2. 確信授予文件或資料夾的權限有讀取權限。

附錄

Windows 98 下安裝說明

在 Win 98SE 安裝 USB Dongle 或者 PC Card，必須先安裝藍芽管理員程式，如果係先插入 USB Dongle，系統會出現「找尋新硬體的訊息」「新增硬體精靈」找到 Composite USB Device 三次 但無法安裝正確的驅動程式，以裝置管理員查看三個均會出現問號。

由於 Windows 98 缺少了藍芽管理員所必需的元件檔案，因此需先安裝 DCOM98 1.3 以後版本，才可安裝藍芽管理員。本版本(2.0)會先偵測作業系統，如缺少 DCOM 元件時，會於安裝藍芽管理員前先行安裝 DCOM 元件。

安裝步驟是應先安裝藍芽管理程式，方式有二種：

1. 插入藍芽管理員安裝光碟到您的光碟機裏，安裝程式將自動啟動。
2. 如果安裝程式沒有自動啟動，則選擇您的光碟機，點選 SETUP.EXE 圖示，以手動方式進行安裝程序。

安裝過程的會自動完成，安裝程式會將把藍芽管理員檔案安裝到您的電腦的 \Program Files 下，新增 XTNDConnect Blue Manager 資料夾。

一旦安裝過程完成，會出現一個視窗提示您是否要重新啟動您的電腦。點選“是”完成藍芽管理員的安裝。

藍芽管理員安裝完成，電腦重新啟動之後，請插入 USB Dongle 到您的電腦上的任一個 USB 或者 PC Card 到您的筆記本電腦的 PCMCIA 口上。

您的電腦會偵測到藍芽設備，並開始安裝必要的驅動程式，安裝過程中，將在您的電腦上建立六個虛擬的支援藍芽設備的序列埠或數據機。同時建立 Bluetooth LAN Connection Client 及 Bluetooth Dial-up Connection 的網路連線。



Windows 2000 及 XP 下安裝說明

Windows 2000 及 Windows XP 安裝 USB Dongle 或者 PC Card，也必須先安裝管理程式，如果係先插入 USB Dongle，會出現找尋新硬體 新增硬體精靈 找到 USB Device 但無法安裝正確的驅動程式 以裝置管理員查看 該 USB Device 是問號。

安裝步驟是應先安裝藍芽管理程式，方式有二種：

1. 插入藍芽管理員安裝光碟到您的光碟機裏，安裝程式將自動啟動。
2. 如果安裝程式沒有自動啟動，則選擇您的光碟機，點選 SETUP.EXE 圖示，以手動方式進行安裝程序。

安裝過程的剩下部分會全部自動完成。安裝程式將把藍芽管理員檔案安裝到您的電腦的 \Program Files 下，新增 XTNDConnect Blue Manager 資料夾。

Windows XP 安裝過程中會出現以下硬體安裝詢問畫面，請選擇【繼續安裝】進行安裝。以下五項分別為：Bluetooth COM Bridge、Bluetooth COM Port - SERIAL、Bluetooth COM Port - DUN、Bluetooth COM Port - LAN、Bluetooth COM Port - FAX。



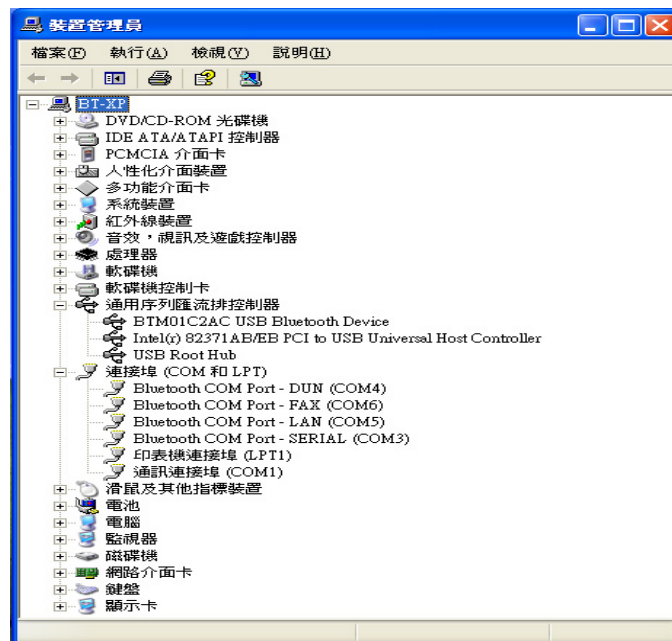
一旦安裝過程完成，會出現一個視窗提示您是否要重新啟動您的電腦，點選

“是”完成藍芽管理員的安裝。

藍芽管理員安裝完成，電腦重新啟動之後，插入 USB Dongle 到您的電腦上的一個 USB 或者 PC Card 到您的筆記本電腦的 PCMCIA 口上。

您的電腦會偵測到藍芽設備，並安裝必要的驅動程式，安裝過程中，將在您的電腦上建立虛擬支援藍芽設備的序列埠，同時建立三個數據機，分別為：兩台電腦間的通訊電纜線、兩台電腦間的通訊電纜線 #2、標準 56000 bps V90 數據機。同時建立 Bluetooth LAN Connection Client 及 Bluetooth Dial-up Connection 的網路連線。

Windows XP 安裝完成後的裝置管理員畫面。



Windows 2000 安裝完成後的裝置管理員畫面。

